

REPUBLIQUE DEMOCRATIQUE DU CONGO
PROVINCE DU KONGO CENTRAL
TERRITOIRE DE MUANDA
SECTEUR DE LA MER



**PROJET DE CONSTRUCTION D'UN COMPLEXE D'HÉBERGEMENT
ET D'ACTIVITÉS PROFESSIONNELLES POUR ORPHELINS À MUANDA**

ASBL Maison d'Enfants Amatha Assistance (MEAA)

18/108, Avenue Zamenhof

1070 Bruxelles

Royaume de Belgique

meaa243@gmail.com

0032 485 97 81 02 (Belgique)

00243 979 87 49 40 (RDC)

Mme. LELO Marta Carina

TABLE DES MATIERES

I.	INTRODUCTION.....	2
II.	CONTEXTE ET JUSTIFICATION.....	3
1.	Contexte général	3
1.1.	Contexte spécifique à Muanda.....	3
2.	Justification du projet.....	3
2.1.	Conséquences de l'inaction	4
III.	OBJECTIFS DU PROJET.....	4
1.	Objectif global.....	4
2.	Objectifs spécifiques et résultats attendus	4
IV.	DESCRIPTION DU PROJET	5
1.	Infrastructures, services et activités.....	5
1.1.	Infrastructures prévues	5
1.2.	Services prévus	6
1.3.	Activités complémentaires	7
V.	PLAN DE MISE EN ŒUVRE	8
1.	Calendrier des activités, phases de construction et étapes clés.....	8
1.1.	Durée estimée.....	8
1.2.	Phase de construction et étapes	8
1.3.	Suivi et évaluation.....	10
1.4.	Calendrier simplifié (Tableau Gantt)	11
1.5.	Comité de Suivi.....	11
VI.	BUDGET DÉTAILLÉ.....	12
2.	Coûts d'infrastructures.....	12
1.1.	Équipements et aménagements	12
3.	Ressources humaines & fonctionnement (12 mois)	12
2.1.	Gestion, communication & suivi-évaluation.....	12
4.	Imprévus (10 % du budget total estimé)	12
5.	Résumé Budgétaire Global.....	13
6.	Stratégie financière du projet.....	13
7.	Stratégies de collecte de fonds.....	14
8.	Répartition globale des sources de financement.....	14
VII.	ÉQUIPE DU PROJET, RÔLES, RESPONSABILITÉS ET MÉCANISMES DE SUIVI - ÉVALUATION.....	15
1.	Introduction.....	15
2.	Organisation du projet	15
3.	Équipe du projet et répartition des responsabilités	15
4.	Comité de suivi et d'évaluation	16
5.	Organigramme du projet (schéma simplifié).....	17
5.1.	Organigramme fonctionnel du projet.....	17
6.	Mécanisme de Coordination	17
7.	Suivi et évaluation du projet.....	18
8.	Indicateurs Clés de Performance (KPI)	19
9.	Gestion des risques et ajustements.....	19
VIII.	CONCLUSION.....	19
IX.	ANNEXES	21

I. INTRODUCTION

La problématique de la protection de l'enfance en République Démocratique du Congo demeure l'un des défis majeurs du développement humain. Dans de nombreuses régions du pays et en particulier à Muanda, les enfants orphelins ou abandonnés sont confrontés à une quasi-absence de prise en charge institutionnelle.

Face à ce constat alarmant, la construction d'un complexe d'hébergement et d'activités professionnelles pour orphelins à Muanda ne relève pas uniquement d'une initiative caritative, mais s'inscrit dans une dynamique de consolidation des droits de l'enfant, de valorisation du capital humain et de construction sociale durable.

Ce projet répond à une ambition claire : *offrir un environnement structurant, stable et bienveillant aux enfants les plus vulnérables, tout en les accompagnant dans une démarche d'éducation, de réinsertion sociale et d'implication communautaire*. Il ne s'agit pas simplement de bâtir un abri, mais de créer un espace de vie, d'éveil, d'apprentissage et de reconstruction identitaire.

Dans une ville côtière en pleine croissance comme Muanda marquée par une forte pression démographique, de profondes inégalités économiques et une grande fragilité des services sociaux, l'absence de structures d'accueil pour les enfants sans soutien familial représente un risque à long terme pour la cohésion sociale et l'avenir des jeunes générations. C'est dans cette optique que le projet propose une approche intégrée et durable.

Le complexe sera conçu comme un cadre inclusif, fondé sur les principes de dignité humaine, de sécurité, de formation et d'autonomisation progressive des enfants accueillis. L'objectif est de répondre à leurs besoins fondamentaux (logement, alimentation, santé), tout en assurant un accompagnement psychologique, un accès à l'éducation et une préparation à la vie adulte.

Porté par une vision sociale forte, ce projet entend mobiliser l'ensemble des acteurs locaux, autorités, confessions religieuses, société civile, bénévoles et partenaires autour d'un objectif commun : *ne laisser aucun enfant livré à lui-même !*

Il s'aligne pleinement sur les Objectifs de Développement Durable (ODD), notamment :

- ODD 1 : éradication de la pauvreté ;
- ODD 4 : accès à une éducation de qualité ;
- ODD 10 : réduction des inégalités ;
- ODD 16 : promotion de la paix, de la justice et d'institutions efficaces.

C'est dans ce contexte que l'ASBL Maison d'Enfants Amatha Assistance (MEAA) a été créée. Elle a pour mission d'apporter assistance aux enfants orphelins, abandonnés ou en situation de grande vulnérabilité dans le territoire de Muanda.

L'objectif central de l'association est de bâtir une structure d'accueil digne, sécurisée et durable, qui offrira notamment :

- un logement stable à 60 enfants orphelins ;
- des repas quotidiens équilibrés ;
- un accompagnement éducatif avec accès à la scolarité ;
- une formation à des petits métiers pour favoriser leur autonomie future.

Ainsi, le projet de construction du complexe dépasse la simple dimension infrastructurelle : *il s'agit d'un programme global de protection, d'éducation et de réinsertion, fondé sur une vision humaniste, portée par la solidarité, l'égalité des chances et la dignité*.

II. CONTEXTE ET JUSTIFICATION

1. Contexte général

La République Démocratique du Congo (RDC), malgré ses vastes ressources naturelles et son potentiel économique considérable, fait face à d'importants défis sociaux et humanitaires. Les conflits armés, les épidémies, la pauvreté extrême, les catastrophes naturelles et les inégalités persistantes ont contribué à une explosion du nombre d'enfants en situation de grande vulnérabilité, notamment les orphelins.

Selon les estimations de l'UNICEF et d'autres organisations internationales, plusieurs millions d'enfants en RDC ont perdu un ou leurs deux parents, en raison de maladies, de violences ou de l'extrême pauvreté. Ces enfants vivent souvent dans des conditions précaires, sans accès aux soins, à l'éducation, ni à un encadrement affectif stable. Les rares structures d'accueil existantes, principalement concentrées dans les grandes agglomérations, sont saturées ou inaccessibles aux enfants vivant en périphérie ou dans les zones rurales.

1.1. Contexte spécifique à Muanda

Muanda est une ville côtière située à l'extrême ouest de la RDC, dans la province du Kongo-Central, à environ 549 kilomètres de Kinshasa. Malgré son potentiel économique, notamment grâce à ses ressources marines et pétrolières, Muanda reste une localité enclavée, où les services sociaux de base sont largement insuffisants.

La ville ne dispose d'aucune structure d'accueil officielle pour les enfants orphelins. Ces derniers sont le plus souvent livrés à eux-mêmes, victimes de malnutrition, d'exclusion scolaire et d'insécurité. Certains sont temporairement hébergés par des proches aux ressources limitées, d'autres se retrouvent dans la rue, exposés à de multiples dangers : maladies, exploitation, trafic, drogues, prostitution, violences sexuelles, etc.

En l'absence de solutions durables, ces enfants restent invisibles aux yeux des autorités et de la société. Leur marginalisation alimente un cycle de pauvreté, de précarité et d'exclusion, qui freine toute dynamique de développement local.

2. Justification du projet

Face à cette réalité préoccupante, l'ASBL Maison d'Enfants Amatha Assistance (MEAA) propose un projet structurant : la construction d'un complexe d'hébergement et d'activités professionnelles pour orphelins à Muanda, répondant à une urgence sociale et à un besoin institutionnel.

Ce projet se justifie par plusieurs raisons fondamentales :

- un besoin criant d'infrastructures adaptées : à ce jour, aucun centre d'accueil dédié aux orphelins n'existe à Muanda. Ce projet vise à combler ce vide institutionnel, en apportant une réponse structurée et conforme aux normes sociales de prise en charge ;
- réduction de la vulnérabilité des enfants : le complexe permettra de soustraire de nombreux enfants à la rue et à ses dangers (violences, exploitation, malnutrition...), en leur offrant un environnement sécurisé ;
- accès à l'éducation et à la formation : le projet intègre un programme éducatif et de formation professionnelle, essentiel pour assurer l'autonomisation progressive des enfants accueillis ;
- soutien à la politique sociale de l'État : l'initiative s'inscrit dans les priorités

gouvernementales en matière de protection de l'enfance, tout en répondant aux engagements internationaux pris par la RDC en matière de droits de l'enfant ;

- renforcement de la solidarité communautaire : en mobilisant des ressources locales et internationales (dons, mécénat, bénévolat), le projet promeut la responsabilité collective et la cohésion sociale autour de la cause de l'enfance vulnérable.

2.1. Conséquences de l'inaction

Sans intervention rapide et appropriée, la situation des enfants orphelins à Muanda risque de se détériorer davantage, avec des conséquences lourdes :

- une augmentation du nombre d'enfants en situation de rue ;
- une dégradation accrue des conditions sanitaires et éducatives locales ;
- une menace pour la cohésion sociale et la sécurité urbaine.

Le coût humain, social et économique de l'inaction serait donc bien plus élevé que l'investissement requis pour la mise en place d'un centre structuré, sécurisé et durable.

III. OBJECTIFS DU PROJET

1. Objectif global

L'objectif principal du projet est de construire et de rendre fonctionnel un complexe d'hébergement moderne, inclusif et durable à Muanda, afin d'assurer la prise en charge holistique des enfants orphelins, abandonnés ou en situation de vulnérabilité. Il s'agit de leur garantir sécurité, éducation, santé, accompagnement psychosocial et développement personnel, dans un environnement stable, protecteur et bienveillant.

À travers cette initiative, le projet entend contribuer activement à la réduction de la vulnérabilité infantile dans le territoire de Muanda et à la promotion des droits fondamentaux de l'enfant, tout en s'inscrivant dans une logique de développement humain durable.

2. Objectifs spécifiques et résultats attendus

Les objectifs spécifiques traduisent l'objectif global en résultats concrets, mesurables à court, moyen et long terme.

• Offrir un cadre d'hébergement sécurisé et digne

Résultats attendus :

- capacité initiale de 60 enfants, avec possibilité d'extension ;
- répartition des dortoirs par âge et par sexe ;
- accès à l'eau potable et infrastructures sanitaires conformes.

• Assurer une alimentation équilibrée et régulière

Résultats attendus :

- trois repas équilibrés par jour ;
- production partielle des aliments via un jardin potager agroécologique ;
- formation du personnel encadrant à la nutrition infantile.

• Garantir l'accès à une éducation de qualité

Résultats attendus :

- scolarisation complète de tous les enfants ;

- partenariats établis avec au moins deux écoles de Muanda ;
 - organisation d'ateliers d'alphabétisation, d'activités culturelles, sportives et artistiques.
- ***Fournir un accompagnement psychosocial individualisé***
Résultats attendus :
 - mise en place d'un espace d'écoute et de parole ;
 - réduction des troubles liés aux traumatismes ;
 - renforcement de l'estime de soi et du bien-être émotionnel.
 - ***Développer l'autonomie et les compétences de vie***
Résultats attendus :
 - implication des enfants dans la gestion quotidienne ;
 - formation aux petits métiers : couture, artisanat, jardinage ;
 - développement du leadership et de l'autonomie chez les plus âgés.
 - ***Favoriser la réinsertion familiale ou communautaire***
Résultats attendus :
 - élaboration d'un fichier de traçabilité familiale ;
 - mise en œuvre d'un programme de réinsertion et de suivi post-accueil ;
 - nombre croissant de réinsertions réussies.
 - ***Renforcer la participation communautaire et le bénévolat local***
Résultats attendus :
 - mise en place d'un comité de gestion communautaire ;
 - mobilisation d'au moins 30 bénévoles locaux ;
 - campagnes de sensibilisation sur les droits de l'enfant.
 - ***Mettre en place une gestion transparente et participative***
Résultats attendus :
 - élaboration d'un manuel de procédures de gestion ;
 - réalisation d'audits financiers annuels ;
 - mise à jour régulière de tableaux de bord de suivi-évaluation.
 - ***Intégrer des approches écologiques et durables***
Résultats attendus :
 - installation de panneaux solaires pour les besoins essentiels ;
 - mise en œuvre du compostage et du tri sélectif ;
 - sensibilisation à la protection de l'environnement.

IV. DESCRIPTION DU PROJET

1. Infrastructures, services et activités

Le projet prévoit la création d'un complexe d'hébergement et d'activités professionnelles pour enfants orphelins à Muanda, organisé en plusieurs blocs fonctionnels, assurant à la fois l'accueil, l'encadrement, la formation, la sécurité et le bien-être des enfants.

1.1. Infrastructures prévues

Le complexe est conçu autour de cinq zones principales :

- hébergement,
- administration,
- santé et hygiène,
- restauration,
- ateliers éducatifs et professionnels

Chaque zone vise à répondre aux besoins essentiels et au développement global de l'enfant.

- **Sécurité & énergie**

- Clôture sécurisée, portail métallique.
- Poste de garde permanent.
- Énergie solaire (installations essentielles) + groupe électrogène de secours.

1.2. Services prévus

- **Bloc administratif**

Situé à l'entrée du site, ce bloc assure la gestion et le fonctionnement de l'établissement :

- salle d'accueil pour visiteurs et partenaires ;
- secrétariat pour la gestion logistique et administrative ;
- bureau de direction pour le responsable du centre.

- **Bloc d'hébergement**

Conçu pour accueillir les enfants selon leur tranche d'âge :

- dortoirs petite enfance (x2) : avec accès direct aux sanitaires ;
- dortoirs moyens (x4) : capacité de 20 lits chacun, avec lits superposés et armoires individuelles ;
- ventilation naturelle et sécurité assurée.

- **Espaces de soutien à l'hébergement**

- Salles d'eau (x2) : lavabos, douches, sanitaires adaptés.
- Zone d'éveil : pour l'apprentissage précoce et les jeux éducatifs.
- Chambre de surveillant(e) : pour assurer une présence continue de nuit.

- **Bloc santé et appui**

- Salle de réunion : réunions pédagogiques, coordination interne.
- Infirmerie : bureau du médecin, suivi médical, stockage de médicaments.

- **Bloc hygiène et entretien**

- Sanitaires séparés : garçons, filles, PMR (personnes à mobilité réduite).
- Salle de bain avec eau courante (pompe solaire ou forage).
- Local ménage et buanderie pour le nettoyage et l'entretien du linge.

- **Hall central**

Espace de circulation reliant toutes les zones :

- hébergement,
- administration,
- restauration,
- ateliers.

Peut également servir de lieu de rassemblement pour des événements internes.

- **Bloc restauration**

- Deux salles à manger (réparties par tranches d'âge).

- Cuisine équipée : cuisinière à gaz, stockage, hygiène.
- Vestiaires (H/F) pour le personnel de cuisine.
- Hall de distribution des repas.

- **Bloc ateliers (formation & insertion)**

Activités pratiques favorisant l'autonomie et la réinsertion :

- couture,
- menuiserie,
- jardinage / agroécologie,
- informatique,
- artisanat local.

- **Sécurité & surveillance**

- Chambre de surveillant intégrée au bloc d'hébergement.
- Plan d'accès centralisé avec contrôle des zones sensibles.
- Sanitaires bien séparés et hygiène rigoureuse.

1.3. Activités complémentaires

1.3.1. Activités sociales

- Éveil petite enfance.
- Éducation sanitaire.
- Réunions éducateurs / partenaires.

1.3.2. Activités éducatives

- Bibliothèque enfantine (livres, BD, espace lecture).
- Soutien scolaire.
- Ateliers sur les droits, la santé, l'environnement.

1.3.3. Activités culturelles

- Chant, théâtre, poésie.
- Troupe musicale et théâtrale.
- Participation aux événements communautaires.

1.3.4. Activités sportives

- Tournois : football, volley, course.
- Jeux collectifs et arts martiaux.
- Gymnastique quotidienne.

1.3.5. Activités manuelles et artistiques

- Dessin, peinture, objets artisanaux.
- Recyclage créatif.
- Exposition annuelle des créations.

1.3.6. Activités agroécologiques

- Entretien du potager.
- Initiation à l'agriculture biologique.
- Petit élevage (poules, lapins).

1.3.7. Excursions & sorties éducatives

- Visites du parc marin de Muanda.

- Découverte des institutions locales.
- Camps de vacances, échanges inter-orphelinats.

Ce projet d'infrastructure répond aux standards essentiels d'un centre d'accueil moderne : logement, nutrition, santé, éducation, encadrement, sécurité. Il est recommandé d'y associer un personnel qualifié, une stratégie éducative cohérente et un plan de maintenance régulier. Ce modèle pourrait également être répliqué dans d'autres zones à besoins similaires, avec les adaptations locales nécessaires.

V. PLAN DE MISE EN ŒUVRE

1. Calendrier des activités, phases de construction et étapes clés

1.1. Durée estimée

Le projet de construction du complexe d'hébergement et d'activités professionnelles pour orphelins à Muanda vise à offrir un cadre de vie structurant, un espace d'apprentissage, de protection et de réinsertion pour les enfants vulnérables. Son exécution s'étale sur 24 mois, divisée en six phases clés, de juin à mai.

1.2. Phase de construction et étapes

Phase 1 : études préparatoires

Durée : juin – juillet (2 mois)

Objectifs :

- réaliser les études topographiques, géotechniques et environnementales ;
- élaborer les plans architecturaux et techniques ;
- obtenir les autorisations légales nécessaires ;
- mobiliser les partenaires techniques et financiers.

Activités clés :

- visite du site et collecte de données ;
- recrutement d'un bureau d'études et d'un architecte ;
- élaboration des plans d'ensemble ;
- dépôt des demandes de permis ;
- consultations avec les autorités locales.

Résultats attendus :

- plans validés ;
- permis de construire obtenu ;
- études techniques disponibles.

Phase 2 : terrassement et fondations.

Durée : août – octobre (3 mois).

Objectifs :

- préparer le site ;
- réaliser les fondations des bâtiments.

Activités clés :

- délimitation et implantation du site ;
- nivellement, drainage et excavation ;

- réalisation des fondations.

Résultats attendus :

- site prêt à construire ;
- fondations conformes aux normes.

Phase 3 : élévation des structures.

Durée : novembre – avril (6 mois).

Objectifs : construire les murs, planchers et toitures.

Activités clés :

- élévation des murs ;
- pose des planchers ;
- construction des charpentes et toitures ;
- suivi technique.

Résultats attendus : structures principales achevées : dortoirs, cuisines, ateliers, classes.

Phase 4 : finitions et aménagements extérieurs.

Durée : mai – octobre (6 mois).

Objectifs : réaliser les aménagements intérieurs et extérieurs.

Activités clés :

- travaux d'électricité, plomberie, carrelage, peinture ;
- installation de la clôture, voirie interne, espaces verts ;
- réseaux d'eau potable et d'assainissement ;
- aménagement de la cour, potager, aire de jeux.

Résultats attendus :

- bâtiments prêts à l'usage ;
- environnement sécurisé et fonctionnel.

Phase 5 : Mobilier et équipements.

Durée : novembre – janvier (3 mois).

Objectifs : équiper le complexe.

Activités clés :

- achat de mobilier (lits, tables, armoires) ;
- installation des cuisines et buanderies ;
- acquisition d'équipements pédagogiques et techniques ;
- mise en place du système d'énergie solaire.

Résultats attendus : centre fonctionnel et opérationnel.

Phase 6 : recrutement & mise en service.

Durée : février – mai (4 mois).

Objectifs : lancer officiellement les activités.

Activités clés :

- recrutement du personnel (éducatif, administratif, technique) ;
- élaboration des manuels de gestion ;
- accueil progressif des enfants ;

- lancement des activités éducatives et professionnelles.

Résultats attendus :

- complexe en fonctionnement ;
- premiers bénéficiaires accueillis.

1.3. Suivi et évaluation

Pour garantir le bon déroulement du projet, des indicateurs clés de performance (KPI – Key Performance Indicators) sont utilisés.

Phases	Indicateurs de suivi	Fréquences
Études préparatoires	Rapports techniques validés	Mensuelle
Terrassement / fondations	% de surface préparée	Hebdomadaire
Élévation des structures	Taux d'achèvement par bâtiment	Bimensuelle
Aménagements	Avancement des finitions (m ²)	Hebdomadaire
Mobilier & équipements	Taux d'équipement installé (%)	Hebdomadaire
Mise en service	% de postes pourvus, enfants installés	Mensuelle

1.4. Calendrier simplifié (Tableau Gantt)

Activités principales	Période											
	Juin	Juil.	Août	Sept.	Oct.	Nov.	Déc.	Jan.	Fév.	Mar.	Avr.	Mai
Études techniques, plans, permis												
Terrassement, fondations												
Construction murs, planchers, toitures, contrôle technique												
Réseaux, finitions intérieur & extérieur., aménagements extérieurs												
Mobilier, équipements, énergie solaire												
Recrutement, accueil enfants, lancement d'activités												

1.5. Comité de Suivi

Un comité, composé de représentants de MEAA, de la communauté locale et des partenaires techniques, supervisera l'avancement du projet. Il veillera au respect du calendrier, à la coordination des actions, et produira un rapport trimestriel détaillant l'état d'avancement.

Le calendrier de mise en œuvre constitue un cadre structuré, réaliste et rigoureux. Il garantit une coordination efficace entre les parties prenantes, la qualité des travaux réalisés et la pérennité du projet. Le respect des étapes et des échéances est un facteur déterminant pour le succès de ce programme à fort impact social.

VI. BUDGET DÉTAILLÉ

2. Coûts d'infrastructures

Poste de dépense	Quantité	Coût unitaire (USD)	Coût total (USD)
Études techniques & permis	1 lot	15 000	15 000
Construction dortoirs (2 blocs)	2 blocs	35 000	70 000
Réfectoire & cuisine	1 bloc	20 000	20 000
Salle de formation & ateliers	1 bloc	25 000	25 000
Bureau administratif	1 bloc	12 000	12 000
Blocs sanitaires	2 blocs	5 000	10 000
Clôture et portail	1 lot	8 000	8 000
Électricité & installations solaires	1 lot	10 000	10 000
Mobilier & équipements de base	1 lot	15 000	15 000
Sous-total infrastructures			185 000

1.1. Équipements et aménagements

Poste de dépense	Quantité	Coût unitaire (USD)	Coût total (USD)
Mobilier (lits, matelas, armoires...)	60 lits	150	9 000
Matériel pédagogique & scolaire	-	-	2 000
Matériel de cuisine & cantine	-	-	3 000
Énergie solaire (kit complet)	1	7 000	7 000
Pompe à eau + citerne	1	1 500	1 500
Réserve alimentaire de départ (3 mois)	3 mois	700	2 100
Produits de santé / premiers soins	-	-	1 500
Sous-total équipements & aménagements			26 100

3. Ressources humaines & fonctionnement (12 mois)

Poste de dépense	Mensuel (USD)	Durée (mois)	Total (USD)
Personnel (10 personnes)	4 000	12	48 000
Nourriture & produits essentiels	1 500	12	18 000
Entretien & hygiène	500	12	6 000
Énergie et eau (forfait)	-	-	8 000
Transport	200	12	2 400
Équipements scolaires	-	1 lot	5 000
Activités éducatives & loisirs	-	1 lot	3 000
Sous-total RH & fonctionnement			90 00

2.1. Gestion, communication & suivi-évaluation

Poste de dépense	Montant (USD)
Suivi technique externe	5 000
Communication & sensibilisation	2 000
Frais administratifs	1 000
Fonds d'urgence	5 000
Déplacements & logistique	1 000
Sous-total gestion / suivi	14 000

4. Imprévus (10 % du budget total estimé)

Catégorie	Taux	Montant (USD)
Imprévus techniques / logistiques	10 %	31 550

5. Résumé Budgétaire Global

Rubrique Principale	Montant (USD)
Infrastructures	185 000
Équipements & aménagements	26 100
RH & fonctionnement (12 mois)	90 400
Gestion / communication / suivi	14 000
Imprévus (10%)	31 550
Total général estimé	347 050

6. Stratégie financière du projet

a) Introduction

Le projet de construction d'un complexe d'hébergement et de développement d'activités professionnelles pour les orphelins à Muanda répond à la situation critique des enfants orphelins, abandonnés ou vulnérables dans cette zone côtière de la République Démocratique du Congo. Ce projet à forte portée humanitaire nécessite une mobilisation financière significative. Pour en garantir la viabilité et la pérennité, une stratégie de financement diversifiée a été élaborée, combinant :

- des fonds propres ;
- des dons et subventions ;
- des partenariats stratégiques ;
- et des initiatives ciblées de collecte de fonds.

b) Apport Propre de l'ASBL MEAA

i. Contribution initiale

L'ASBL Maison d'Enfants Amatha Assistance (MEAA) s'est engagée à apporter une contribution financière directe à hauteur de 15 000 USD, destinée à couvrir les premières phases opérationnelles du projet, répartie comme suit :

- Etudes techniques et architecturales = 6 000 USD
- Travaux préparatoires du site (nivellement, clôture partielle) = 5 000 USD
- Frais administratifs et légaux initiaux = 2 000 USD
- Communication et sensibilisation locale = 2 000 USD

Cette mise de fonds concrétise l'engagement de MEAA et sert de levier pour la mobilisation de financements externes.

ii. Origine des fonds

Les fonds propres proviennent exclusivement de ressources internes, détaillées dans le tableau ci-dessous :

Source interne	Montant (USD)	Observations
Cotisations des membres	5 000	25 membres à 200 USD/an
Activités génératrices	6 000	Deux événements caritatifs/an
Apports personnels	4 000	Contributions des fondateurs
Total fonds propres	15 000	Apport direct au projet

c) Dons Attendus

MEAA prévoit de mobiliser des dons d'origine privée, institutionnelle et communautaire, sous diverses formes :

- *dons financiers* → virements bancaires, mobile money, campagnes de collecte en ligne ;
- *dons en nature* → nourriture, vêtements, fournitures scolaires ;
- *dons de compétences* → prestations éducatives, médicales et psychosociales.

Type de don	Montant estimé (USD)	Donateurs cibles
Dons financiers	20 000	Diaspora, particuliers, ONG
Dons en nature	10 000	Églises, écoles, entreprises locales
Dons de compétences	10 000	Bénévoles locaux, universitaires
Total dons visés	40 000	

d) Partenariats envisagés

Pour renforcer la structure financière du projet, MEAA engage des partenariats stratégiques avec des acteurs nationaux et internationaux.

Type de partenaire	Partenaire potentiel	Contribution attendue
ONG internationale	SOS Villages d'Enfants	Financement, expertise technique
Entreprises locales	Perenco, Vodacom RDC	Matériel, appui logistique
Institutions religieuses	Caritas, Diocèse de Boma	Appui alimentaire et sanitaire
Agences onusiennes	UNICEF, PNUD, OIF	Soutien en santé, éducation et protection de l'enfance
Montant estimé		40 000 USD

7. Stratégies de collecte de fonds

Objectif général : mobiliser 252 050 USD

Pour combler le besoin financier complémentaire, MEAA met en œuvre un plan de collecte de fonds structuré, articulé autour des axes suivants :

Stratégies mises en œuvre :

- campagnes de financement participatif via GoFundMe, HelloAsso, réseaux sociaux ;
- événements caritatifs (concerts solidaires, kermesses, ventes de charité) ;
- mécénat et parrainage (soutien individualisé d'enfants ou d'activités spécifiques) ;
- appels à projets, soumissions auprès de bailleurs publics et fondations (UE, OIF, ambassades).

Stratégie	Objectif (USD)	Délai	Responsable
Collecte en ligne	30 000	6 mois	Responsable communication
Événements caritatifs	20 000	12 mois	Comité événementiel
Parrainage d'enfants	15 000	Permanent	Responsable des enfants
Subventions / appels à projets	187 050	18 mois	Coordinateur projets
Total à mobiliser	252 050		

8. Répartition globale des sources de financement

La stratégie financière globale du projet se fonde sur une combinaison équilibrée de ressources internes, de dons, de partenariats et de levées de fonds ciblées :

Source de financement	Montant (USD)	Pourcentage du total
Fonds propres MEAA	15 000	4,32 %
Dons attendus	80 000	23,05 %
Partenariats institutionnels	100 000	28,81 %
Collectes de fonds stratégiques	152 050	43,82 %
Total budget du projet	347 050	100 %

VII. ÉQUIPE DU PROJET, RÔLES, RESPONSABILITÉS ET MÉCANISMES DE SUIVI - ÉVALUATION

1. Introduction

La réussite du projet de construction du complexe d'hébergement pour orphelins à Muanda repose sur une équipe pluridisciplinaire, organisée selon un schéma de gouvernance clair et efficace. Chaque membre joue un rôle spécifique dans une logique de complémentarité fonctionnelle, au service d'une exécution rigoureuse et coordonnée.

Par ailleurs, des mécanismes de suivi et d'évaluation structurés sont mis en place afin d'assurer la transparence, la conformité aux objectifs, la bonne gestion des ressources, et l'amélioration continue des processus.

2. Organisation du projet

L'ASBL Maison d'Enfants Amatha Assistance (MEAA), en tant que maître d'ouvrage, est responsable de la coordination et de la supervision du projet. Elle assure également la gestion administrative, la mobilisation des ressources ainsi que la supervision générale de l'ensemble des activités.

Le projet s'articule autour de trois entités fonctionnelles principales :

- la coordination ;
- cellule technique ;
- le comité de suivi et d'évaluation.

3. Équipe du projet et répartition des responsabilités

a) Coordination

Fonctions	Noms	Responsabilités principales
Coordonnatrice	LELO Marta Carina	Supervision stratégique, mobilisation des partenaires, validation des rapports.
Assistant (e) de Coordination	À pourvoir	Appui administratif, gestion documentaire, logistique, rédaction des rapports
Responsable Administratif & Financier	À pourvoir	Élaboration et exécution du budget, suivi comptable, rapports financiers, respect des procédures.
Comptable	À pourvoir	Tenue des livres comptables, gestion des justificatifs, appui aux audits internes.

b) Cellule technique

Fonctions	Noms	Responsabilités principales
Ingénieur BTP	À pourvoir	Conception technique, suivi des travaux, contrôle qualité.
Technicien de chantier	Volontaire local	Supervision quotidienne, suivi des matériaux

		et des délais.
Fournisseurs, entrepreneurs, etc.	Partenaires contractuels	Fourniture des matériaux, exécution conforme aux spécifications.

c) Cellule sociale et pédagogique

Fonction	Noms	Responsabilités principales
Responsable Social	À pourvoir (profil psychosocial)	Encadrement des enfants, suivi émotionnel, relations avec les familles.
Responsable Pédagogique	Volontaire éducatif	Suivi scolaire, apprentissages, organisation des activités éducatives.
Infirmier(ère)	Partenaire local	Suivi médical, premiers soins, hygiène, vaccination, éducation à la santé.

4. Comité de suivi et d'évaluation

Le comité de suivi et évaluation est une structure indépendante ayant pour mission de :

- garantir la conformité des activités aux objectifs initiaux ;
- veiller à la transparence dans la gestion des ressources ;
- proposer des ajustements méthodologiques ou opérationnels si nécessaire.

a) Composition du comité

Fonction	Rôle
Représentant de l'ASBL MEAA	Préside les réunions, centralise les rapports de suivi, ...
Représentant communautaire	Assure le lien avec les bénéficiaires locaux.
Expert technique externe	Évalue la conformité et la qualité des infrastructures.
Représentant d'un partenaire	Apporte une lecture externe sur les aspects opérationnels et financiers.

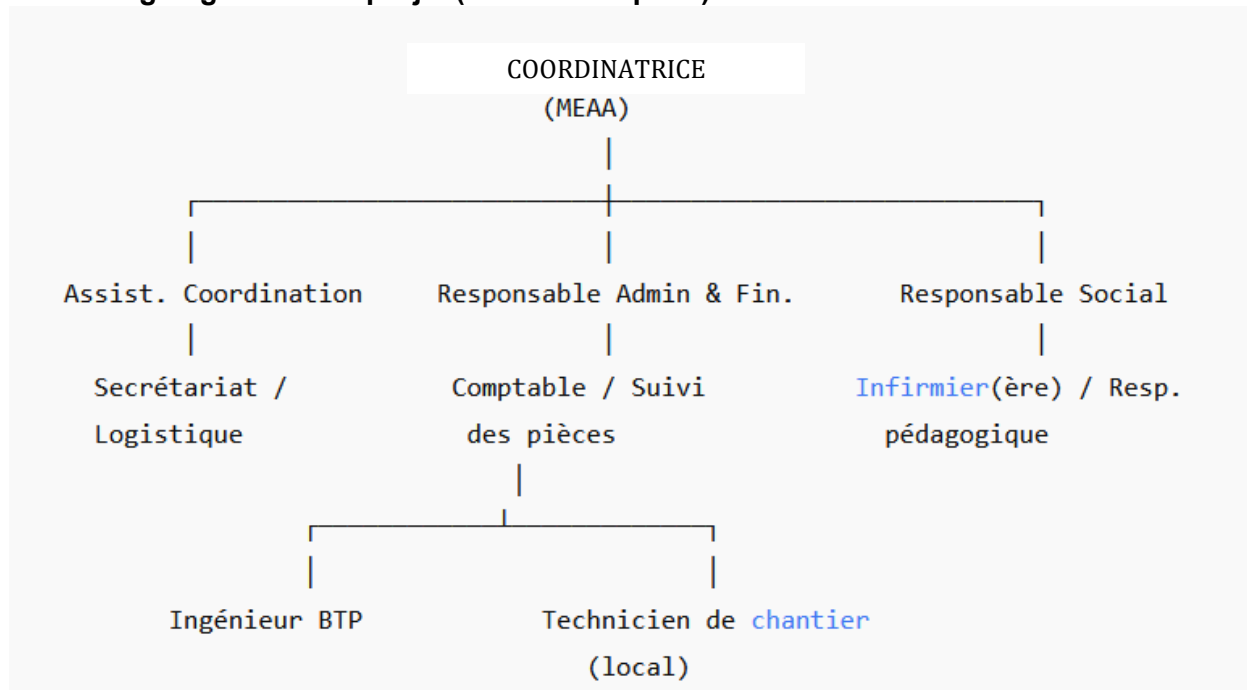
b) Méthodes de Suivi

- Rapports d'étape (trimestriels) : état d'avancement, indicateurs, difficultés, recommandations.
- Visites de terrain (mensuelles) : supervision directe par un membre du comité.
- Indicateurs de performance : définis pour chaque phase (construction, équipement, accueil).
- Réunions de bilan : à la fin de chaque phase clé (infrastructure, équipement, démarrage opérationnel).

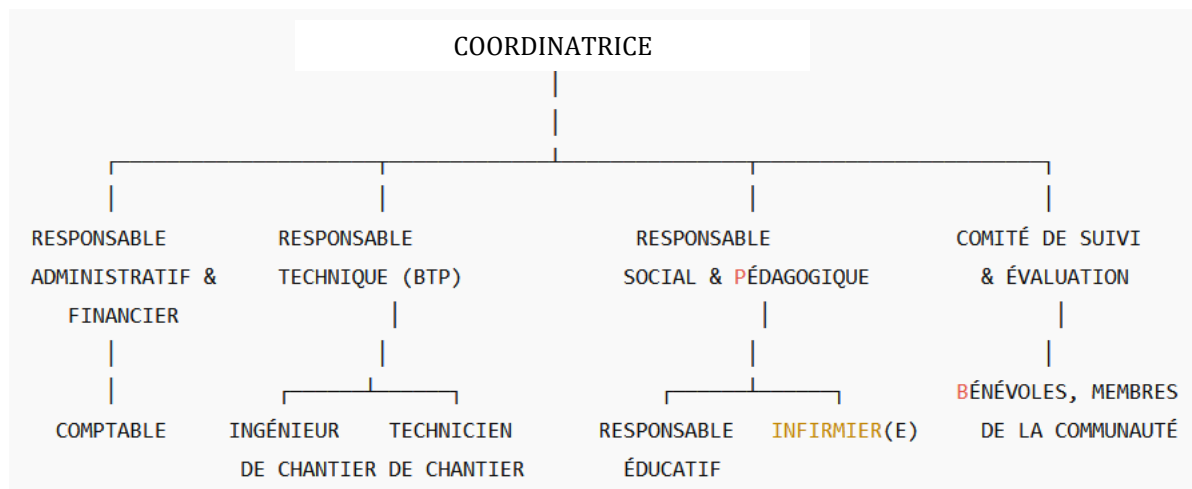
c) Outils de suivi

- Tableau de bord de suivi (Excel ou logiciel dédié).
- Registre des incidents et recommandations.
- Journal de chantier.
- Rapports photographiques géolocalisés.

5. Organigramme du projet (schéma simplifié)



5.1. Organigramme fonctionnel du projet



6. Mécanisme de Coordination

La coordination du projet repose sur des routines de gestion claires, des outils numériques adaptés et un suivi rigoureux des activités. L'objectif est de garantir une communication fluide, une prise de décision rapide, et un pilotage efficace du projet.

a) Réunions de coordination

- *Réunion hebdomadaire de l'équipe projet*

→ Suivi de l'état d'avancement, identification des obstacles opérationnels, répartition des tâches.

- *Réunion bimensuelle du comité de pilotage*

→ Évaluation stratégique, analyse des écarts, prise de décisions correctives, validation des ajustements.

b) Communication interne

Outils utilisés :

- groupe WhatsApp pour la coordination rapide ;
- réunions Zoom pour les échanges à distance ;
- comptes rendus de chantier hebdomadaires transmis à l'équipe centrale.

Rapports de suivi :

- un rapport mensuel synthétique sera produit et transmis aux partenaires, donateurs et parties prenantes. Il comprendra : état d'avancement, points d'attention, recommandations.

c) Outils de planification

Diagramme de Gantt : planification chronologique des activités et jalons du projet.

Tableau de bord de suivi : indicateurs clés de performance (KPI), état d'exécution, alertes et priorités.

7. Suivi et évaluation du projet

Le dispositif de suivi-évaluation vise à mesurer la performance globale du projet, garantir la qualité de la mise en œuvre et assurer la redevabilité envers les bailleurs, les partenaires et la communauté bénéficiaire.

a) Objectifs du suivi-évaluation

- Vérifier l'atteinte des résultats attendus.
- Contrôler la qualité et la conformité des actions menées.
- Détecter et corriger les retards ou écarts.
- Assurer une transparence et une redevabilité renforcées.

b) Comité de suivi-évaluation (SE)

Fonctions	Noms	Rôle principal
Responsable SE	Expert externe ou membre MEAA	Supervision de la collecte de données, analyse des résultats, rédaction des rapports
Enquêteur local	À pourvoir	Collecte des données terrain, interviews, documentation photo/vidéo

c) Méthodes de suivi et d'évaluation

- Visites de terrain (mensuelles) : contrôle physique des avancées.
- Fiches de suivi des travaux : grille de contrôle standardisée par phase.
- Enquêtes de satisfaction : retours des parties prenantes locales (bénéficiaires, autorités, partenaires).
- Captures photo / vidéo : preuves visuelles de l'avancement, archivées dans les rapports périodiques.

8. Indicateurs Clés de Performance (KPI)

Des indicateurs clés de performance ont été définis afin de mesurer l'atteinte des résultats prioritaires du projet. Ils seront suivis régulièrement par l'équipe de coordination et le comité de suivi-évaluation.

Indicateurs	Cibles	Fréquence de suivi
Nombre de bâtiments achevés	5 blocs	Fin du mois 10
Pourcentage d'enfants enregistrés	100 %	Mois 11
Taux de satisfaction des bénéficiaires	≥ 80 %	Mois 12
Respect du budget prévisionnel	± 5 % de variation	Mensuel

9. Gestion des risques et ajustements

La gestion proactive des risques est essentielle à la bonne conduite du projet. L'ASBL MEAA a identifié plusieurs risques majeurs potentiels et défini des mesures d'atténuation adaptées pour chaque situation.

Risques identifiés	Mesures d'atténuation proposées
Retards dans les travaux	Réajustement du planning ; mobilisation de main-d'œuvre supplémentaire
Dépassement budgétaire	Révision des priorités ; négociation avec les fournisseurs pour optimiser les coûts
Démotivation de l'équipe	Renforcement de la communication interne ; valorisation des efforts ; réunions d'équipe

L'ASBL Maison d'Enfants Amatha Assistance (MEAA) s'appuie sur une équipe compétente, motivée et bien structurée pour piloter ce projet à fort impact social. Le dispositif de suivi-évaluation rigoureux et transparent, combiné à une stratégie de coordination claire, permet d'anticiper les difficultés et de sécuriser l'exécution du projet.

Grâce à cette approche intégrée, le complexe d'hébergement et de formation professionnelle pour orphelins à Muanda pourra voir le jour dans des conditions optimales, en assurant efficience, durabilité et transformation sociale concrète pour les bénéficiaires.

VIII. CONCLUSION

Ce projet s'inscrit dans une dynamique humanitaire et sociale majeure, avec pour ambition d'offrir aux orphelins de Muanda un cadre de vie digne, stable et propice à leur épanouissement intégral. La construction d'un complexe d'hébergement moderne, adossé à des programmes de formation professionnelle adaptés, marque la volonté de l'ASBL Maison d'Enfants Amatha Assistance (MEAA) de passer d'une logique d'assistance ponctuelle à une approche durable d'autonomisation des enfants vulnérables.

Trois objectifs fondamentaux structurent cette initiative :

- offrir un hébergement sécurisé, salubre et éducatif aux enfants orphelins ;
- faciliter leur insertion sociale et professionnelle par des formations concrètes et adaptées ;
- renforcer le tissu communautaire local en impliquant les parties prenantes dans la gestion et le suivi du centre.

Soutenu par une équipe compétente, une stratégie rigoureuse de mise en œuvre, un budget structuré et des mécanismes de suivi-évaluation solides, le projet apparaît comme techniquement réalisable, socialement pertinent et financièrement viable.

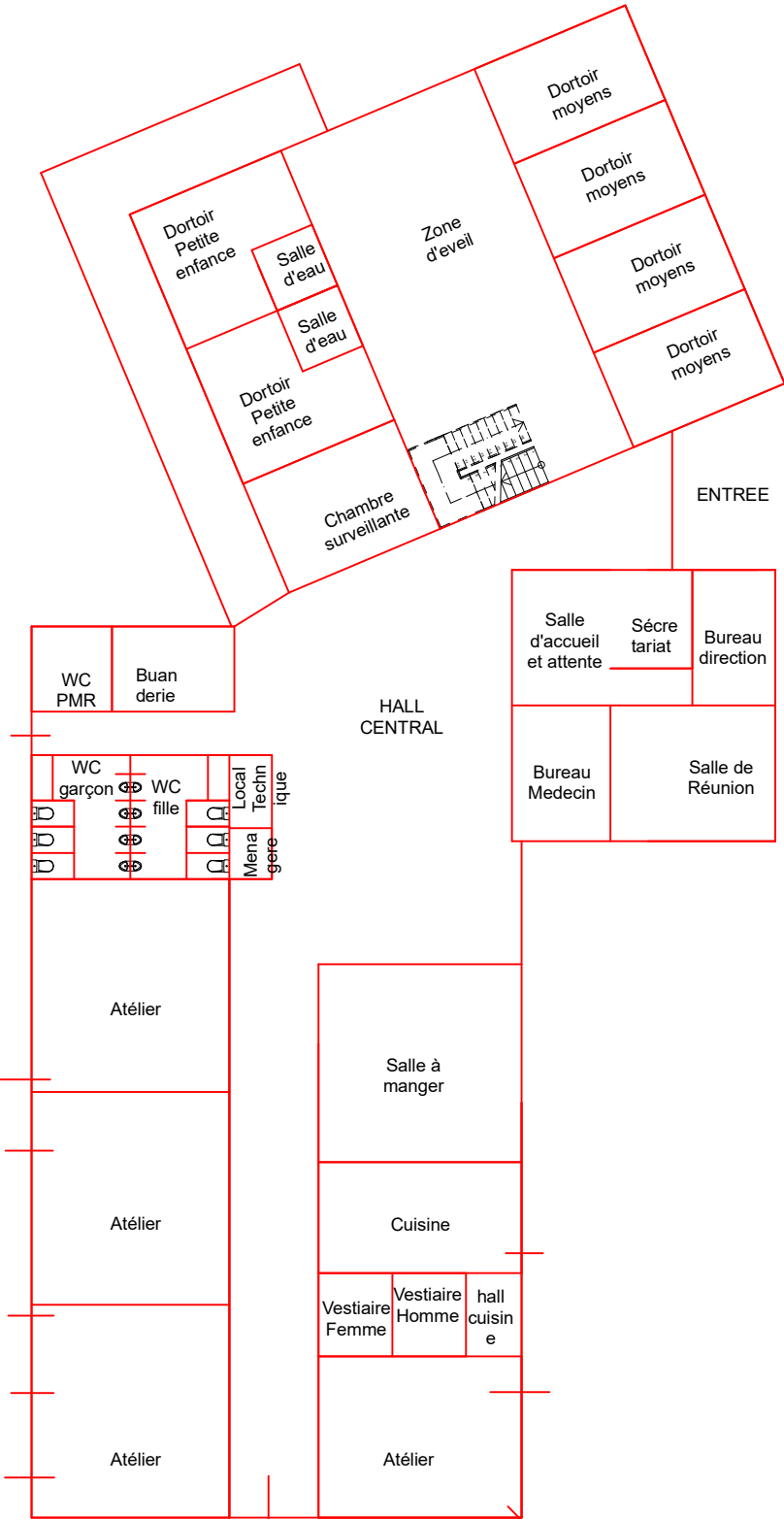
L'appel lancé aux partenaires techniques et financiers s'inscrit dans une logique de co-construction, fondée sur des valeurs de solidarité durable, de transparence et de responsabilité partagée.

Ce centre se veut non seulement un lieu de protection, d'espoir et de reconstruction pour des dizaines d'enfants en situation de vulnérabilité, mais aussi un modèle reproductible, susceptible d'inspirer d'autres initiatives à travers la RDC.

Forte de son ancrage local et de son expérience dans l'action sociale, l'ASBL MEAA s'engage pleinement à faire de ce projet un pilier de résilience sociale, et un symbole de dignité humaine pour Muanda et au-delà.

IX. ANNEXES

PHASE ETUDE :
PLAN GLOBAL



PC Sécurité
avec 2
chambres